

## 以 Morse 跌倒評分表為基礎，預防住院病患跌倒事件發生

張銘智<sup>1</sup>、葉宏軒<sup>2</sup>、許淑嬌<sup>3</sup>、簡孟貞<sup>4</sup>

仁愛醫療財團法人大里仁愛醫院 風險管理部<sup>1234</sup>

**目的：**根據統計，本院跌倒案件於 94 年有 104 件，95 年上半年度止共發生 62 件有件，可見跌倒案件數有往上升趨勢，雖傷害等級多介於一至二級之間，且每個案件皆透過異常事件回報，並提出改善方案，但跌倒事件仍持續發生，原因雖可歸因於本院鼓勵通報而產生的結果，可是跌倒事件在本院確實是一個存在的問題，故為一項值得去思考且提出策略進而改善的對象。

**方法與材料：**在國際上常用於跌倒風險評估包含了 STRATIFY 量表、Morse 量表及 Hendrich 量表，其中、Morse 量表在國外最被廣泛用於病患跌倒風險評估，且使用上容易，故本院將於 95 年 8 月起採用 Morse 跌倒評分表來判別出跌倒高危險群，並給予加強監測，以預防病患跌倒發生及降低跌倒發生。然而 Morse 跌倒評分表是由國外所引進之工具，故為符合現行場域之狀況也請護理部針對評估內容進行修正。

Morse 跌倒評分表實行對象為本院住院病患，由白班護士針對表格內容對病人進行評核，最終評核總分 25 分以上為跌倒高危險群，將實施跌倒防範措施。

Morse 跌倒評分表可界定病患是否跌倒高危險群，但必須配合其他輔助措施，才能真正預防跌倒的發生，故本院對於界定為跌倒防範對象時，將實施以下輔助措施，以預防跌倒發生。

(一)、「跌倒高危險群」警示標語

跌倒高危險群標誌，此警示牌是針對由 Morse 跌倒評分表所評估出來之高危險群所配置之標誌，看到此版的所有工作人員都能瞭解，此病人需要介入協助預防跌倒，也讓病人本身瞭解自己能力受限，如而離開病床時，可以請求協助。對於家屬來說，也會在離開病房時會告知護理人員，護理人員則會增加探視的次數。

#### (二)、創意作法-小兒專用護墊

小兒科病房跌倒以從床欄間滑落者居多，故本院小兒科發展出小兒專用護墊，以棉被將床欄與床板之間的縫隙用棉被塞住，以防止小朋友從此縫隙中跌落到地上。

#### (三)、「叫人鈴」放於可及之處

「叫人鈴」是病人需協助時通知護理人員的橋樑，護理人員會將「叫人鈴」放置病人的手方便取用之處，如綁在床欄，或固定於枕頭之下。

#### (四)、下肢無力建議使用床旁便器

臨床發現，大部份患者難以接受於床上如廁，但下肢無力者如廁時為發生跌倒高危險行為，故將衛教病人請人扶持之外，並建議使用床旁便器或備用尿壺。

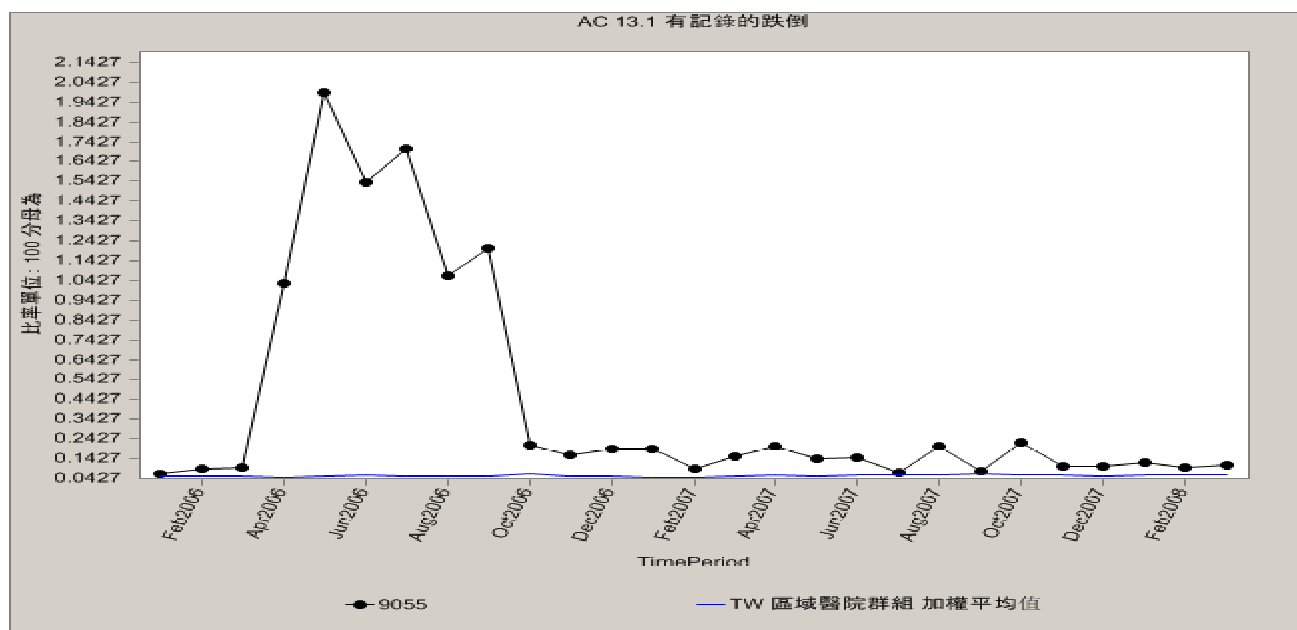
#### (五)、加強監測服用鎮靜安眠藥後狀況

鎮靜安眠藥協助病人入睡，但副作用是產生頭暈眼花、肢體軟弱無力的現象，而後一起床時很容易跌倒，所以針對服用鎮靜安眠藥病患，需加強監控及教育，並特別監測服用後狀況並記錄。

## (六)、護理人員教育

Morse 跌倒評分表評估正確性，取決於護理人員對評分工具熟悉度及瞭解度，故為確保評估結果正確性以善用現有資源，護理部已將此評分表納入新進人員之在職教育（預防跌倒）通識課程。

**結果:**本院於 95 年 8 月後使用 Morse 跌倒評分表進行預防病患跌倒，依 TQIP 指標監測可發現，在 95 年 8 月及 9 月為推廣期之下，雖然發生率仍然很高，但是在 10 月後，已有明顯下降了，且能持續維持，可見運用 Morse 跌倒評分表，能將預防跌倒所具備的資源妥善的運用於高危險群，使得跌倒發生率明顯的下降，



**結論：** Morse 量表將有助區分出住院病患高跌倒風險，使醫療照護人員、病患及家屬三方面在病患照護上對於跌倒防護上更加小心，Morse 量表為評估工具，故落實輔助策略的實行，才能降低跌倒發生率，以提升病患就醫安全。