

IX、其他

一、院外醫療救援計劃

(一)、目的：

災區有緊急醫療需求，能快速有效動員醫療團隊，前往災區從事醫療救護工作，以期在最重要的搶救時間內拯救更多的傷病患，使危害降至最低。

(二)、適用範圍：

災區發生重大災害或意外事故，因交通阻斷無法立即將傷患移送時，配合緊急醫療網的任務指示，啟動院內的醫療團隊進入災區進行緊急醫療救援工作。

(三)、醫療救援團隊的組織架構：

A.組織：包括院長、副院長、醫療顧問、醫護人員及其它救援所須的工作人員
(詳見圖二)。

B.職掌及任務表：

職掌	負責人	任務	
總指揮	院長	統籌及指揮醫療救援工作的任務。	
副總指揮	副院長	擔任總指揮之第一職務代理人，協助院長指揮相關救援行動的事宜。	
醫療顧問	醫務部主任 護理部主任	1.提供醫療支援行動進行及人員的調度的意見。 2.提供建立臨時醫療急救中心建置的意見。	
隊長	急診主任	1.接受總指揮交付院外救援的任務。 2.組織院外醫療救援團隊。 3.行前任務分配及說明。 4.建置臨時醫療急救中心並擔任臨時總指揮。	
副隊長	急診部主治醫師	1.接受隊長交付醫療救援的急救工作。 2.適時向隊長報告急救工作進行的狀況及所須的支援。	
	急診護理組長	1.接受隊長交付醫療救援的護理工作。 2.適時向隊長報告急救工作進行的狀況及所須的支援。	
隊員	執行組	醫師、護理人員	1.直接參與病患急救工作。 2.病患資料的建檔。 3.傷患的檢傷。 4.傷患的照護。 5.後送計劃的安排。
		社工人員	2.協助傷病患的登錄。 3.協助查詢病患的動向。 4.協助傷病患的心理輔導工作。 5.協助安排傷病患日常生活所須。

	計劃組	風險管理人員	1.協助進行長期支援任務時的業務，包括傷患建檔、醫衛器材、藥材的管理及支援人員的調度。 2.協助安排醫療人員生活所須。
隊員	後勤支援組	救護車駕駛	1.安全而快速將醫療人員送達災區。 2.協助醫療用品的運送。 3.運送工作人員的基本生活用品。
		醫工人員	1.架設臨時急救中心的氣體供應系統。 2.建置臨時急救中心醫療站、急救站，臨時手術中心的醫療儀器正常運作。
		工務人員	1.架設臨時急救中心的水電及氣體供應系統。 2.建立臨時通訊系統。

(四)、任務的分配及工作重點：

依災害的性質及大小分為：

A、緊急救援：指災害發生後 24 小時內的救援行動。

1.參與人員：以醫療人員為主，包括隊長、副隊長及醫療執行組、後勤組的隊員。

2.主要任務：

- (1)災後 6 小時內趕往事故現場。
- (2)成立臨時急救中心。
- (3)進行緊急醫療救護。
- (4)建立檢傷站、急救站、臨時觀察站及緊急手術站。
- (5)建立病患檔案。
- (6)建立臨時通訊系統。
- (7)建立後送系統。

B、長期支援：指災害發生 24 小時以後的醫療支援行動。

1.參與人員：全院的醫療團隊均須進駐災區。

2.主要任務：

- (1)建置臨時的醫療中心(包括病患檔案中心、診療中心、臨時病房、社服中心以及醫療人員休息區)。
- (2)架設水電、氣體供應系統。
- (3)建立通訊中心
- (4)建立後送系統。

(五)、醫療救援行動進行流程(詳見圖三)：

A.本院非屬災區或無大量傷患時：

- 1、接獲緊急醫療須求後，由急診部醫師向院長(總指揮)或副院長(副總指揮)報告，並於最短時間內連絡內、外科各安排一位主治醫師(或總醫師)及住院醫師接替急診醫師在急診的臨床工作。
- 2、同一時間護理部安排四位護理同仁至急診接替急診護理同仁的工作；駕駛準備救護車及相關的急救衛、藥材及工作人員的用品。
- 3、出發前由隊長做簡短前說明後快速到達災區。
- 4、到達災害現場除積極進行急救任務外，應利用臨時通訊系統像緊急醫療網及本院指揮中心通報災區狀況及所需之支援。
- 5、若有長期支援的必要，指揮中心將任務交由醫療顧問團進行檢討及規畫。
- 6、規畫及組織後之醫療執行組、後勤組進駐災區接替緊急醫療團之工作。

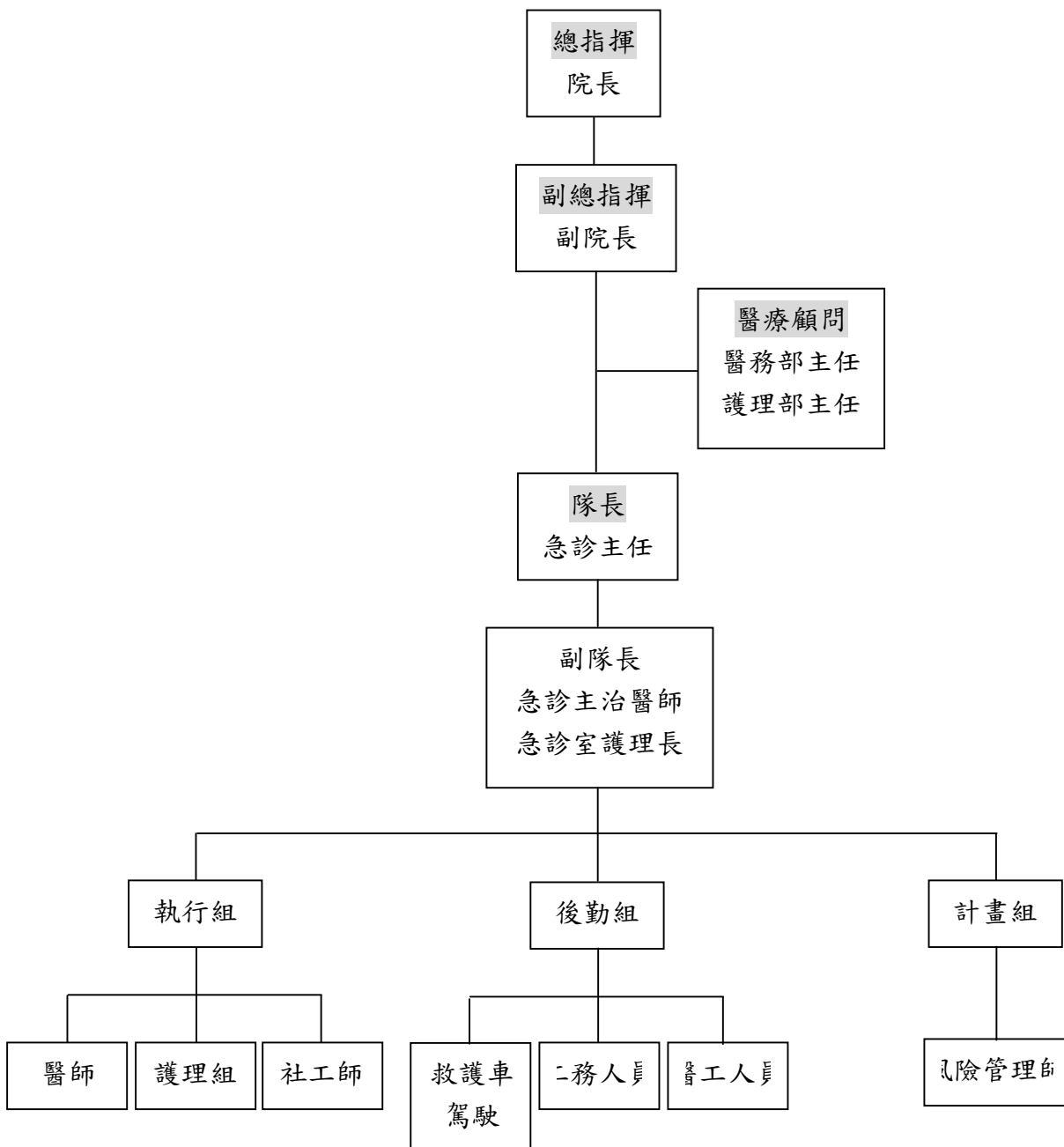
B.本院為災區醫院並出現大量傷患時：

- 1、災害發生後，依本院大量傷患處置辦法，進行本院大量傷患的處置工作。
- 2、院內大量傷患救援穩定後，若有院外災區須要緊急醫療協助，由急診部主任或主治醫師向總指揮報告，並由內或外科主任或主治醫師接替急診醫療指揮的工作，同時急診醫護同仁、駕駛進入災區參與院外支援，以達到6小時內到達災區的基本要求。
- 3、出發前由隊長做簡短行前說明後，快速到達災區。
- 4、到達災害現場除積極進行急救任務外，應利用臨時通訊系統像緊急醫療網及本院指揮中心通報災區狀況及所需之支援。
- 5、若有長期支援的必要，指揮中心將任務交由醫療顧問團進行檢討及規畫。
- 6、規畫及組織後之醫療執行組、後勤組進駐災區接替緊急醫療團之工作。

(六)、醫療救援用品清單：

醫療人員	急救背包 (每人)	急救藥	Bosmine×3 盒，Dopamine×2 盒，atropine×1 盒		
		繃帶	(3×3 或 4×4)×6	紗布	(4×4)×6
		碘酒	1 瓶	棉織	大,中各 12 包
		IV Set	20 [#] ，18 [#] 各×6	空針	5 cc及 10 cc各×10
		Endo	7.0× 3. 5.5×2	Ambu	×1 (含 Mask)
		D5W	500c.c×2	代用血漿	×1
	急救腰包 (每人)	E.T 膠、寬布膠、剪刀、3M、止血帶、筆、手冊、Alc pad、20G 及 22G IV cath ×10。			
救護車	救護車	急救箱	1(每輛)		
		氧氣筒	2(每輛)		
		輸液	2 箱(NS×1、L-R×1)		
		固定板	大、中各 12		
		頸圈	6 (大、中及小各×2)		
		清洗液	NS 沖洗液×6		
		縫合包	3 包		
		75%酒精	1 瓶		
		胸管	3 組(含引流瓶)		
		礦泉水	2000c.c×6		

圖二、醫療救援團隊組織架構



圖三、醫療救援團隊組織架構

